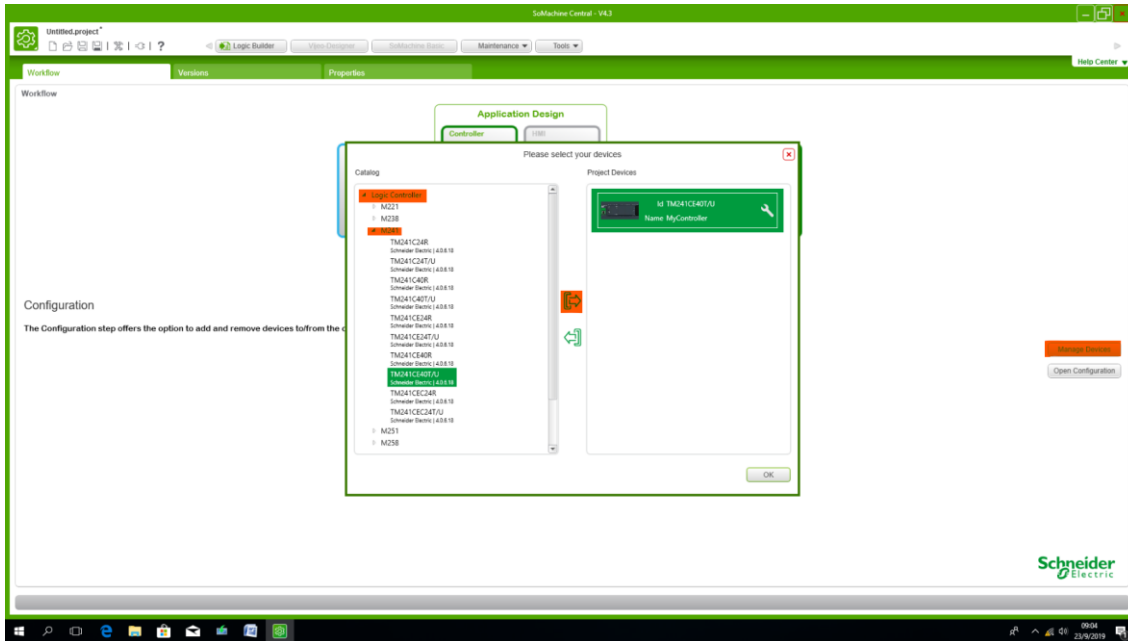
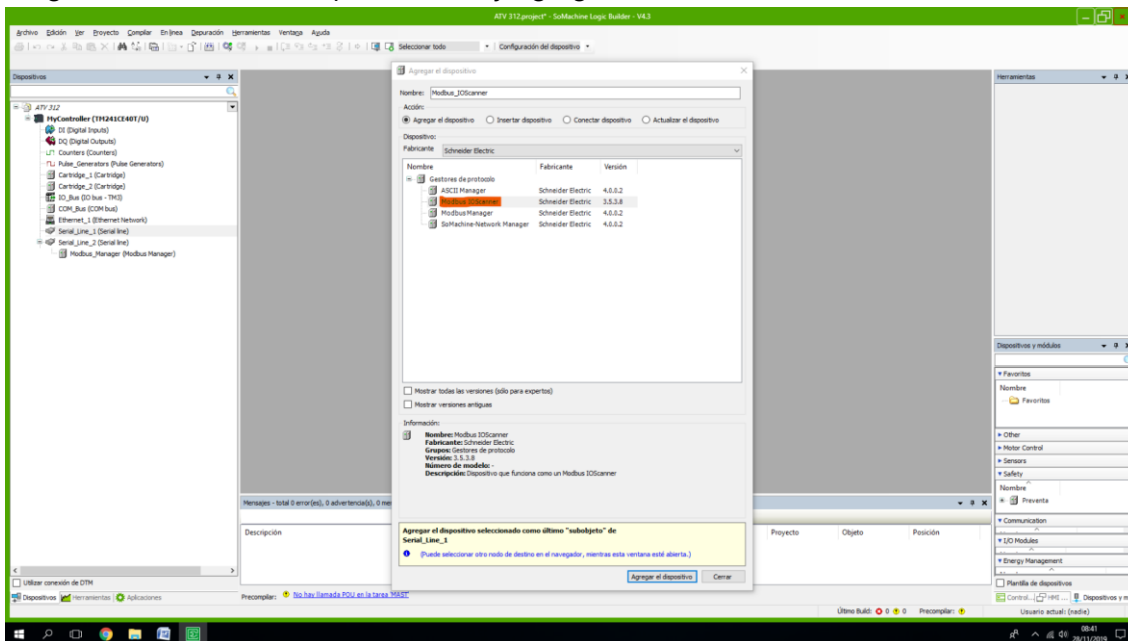


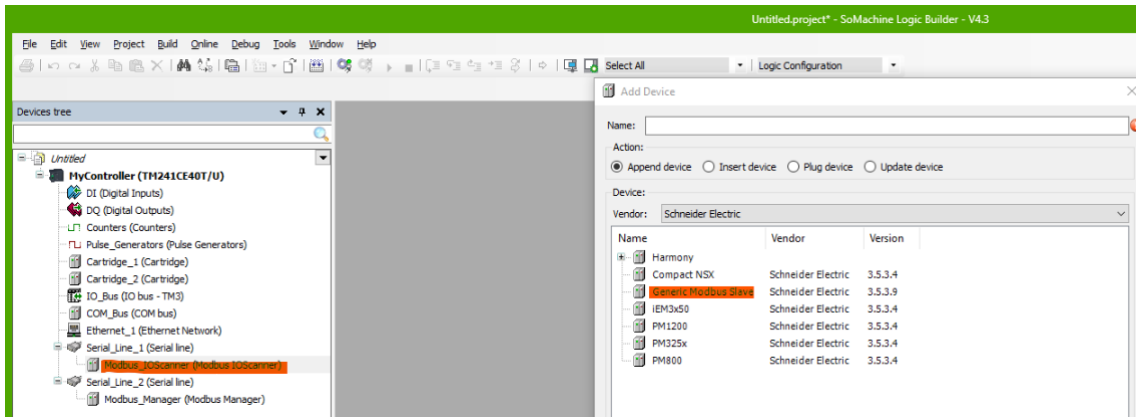
- Crear un proyecto nuevo y configurarlo de la manera siguiente. Transferimos el PLC que usamos.



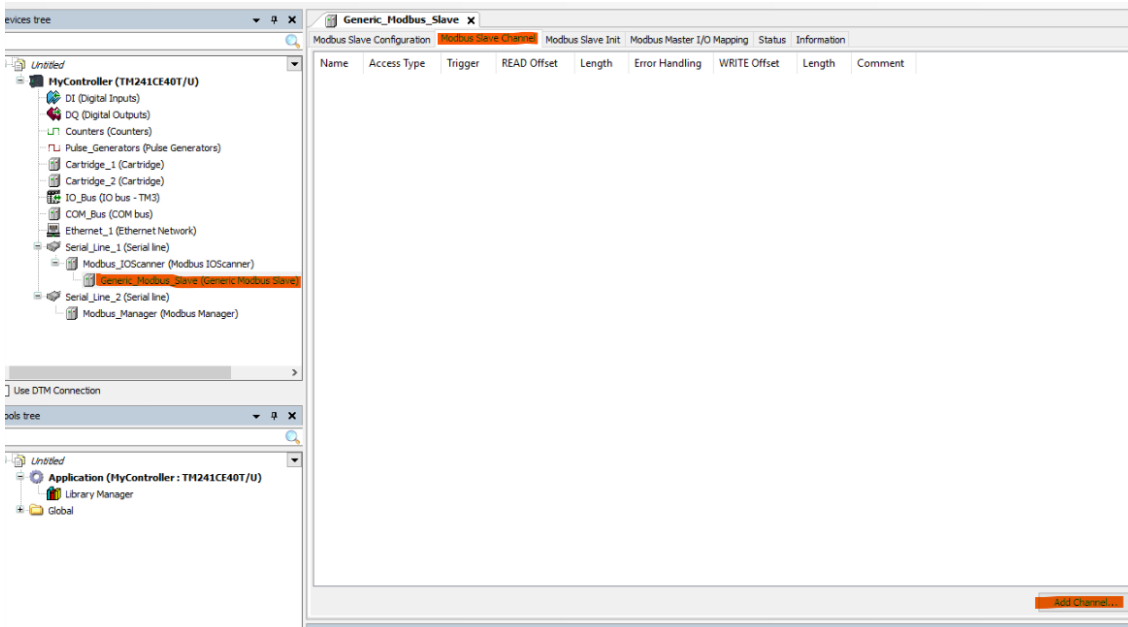
- Luego borramos el Serial que tenemos y agregamos : ModBus IOScanner



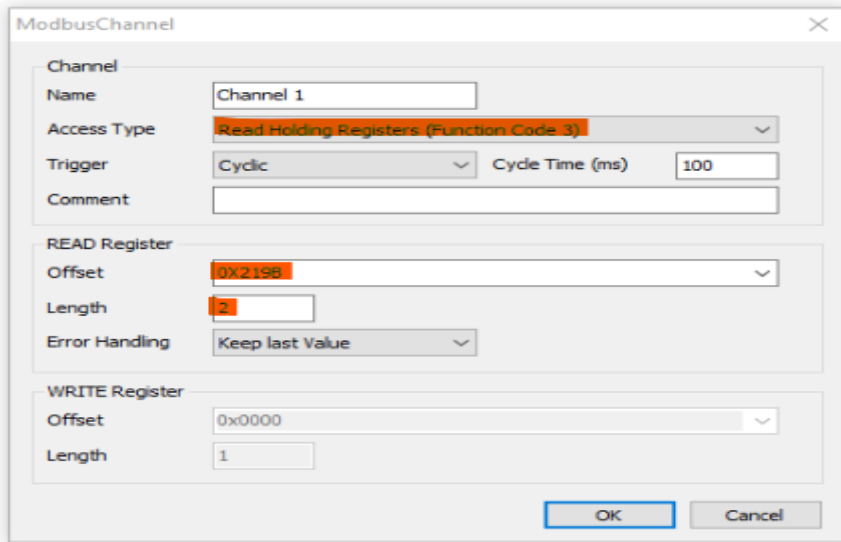
- En el Modbus IOScanner: agregamos el Generic Modbus Slave



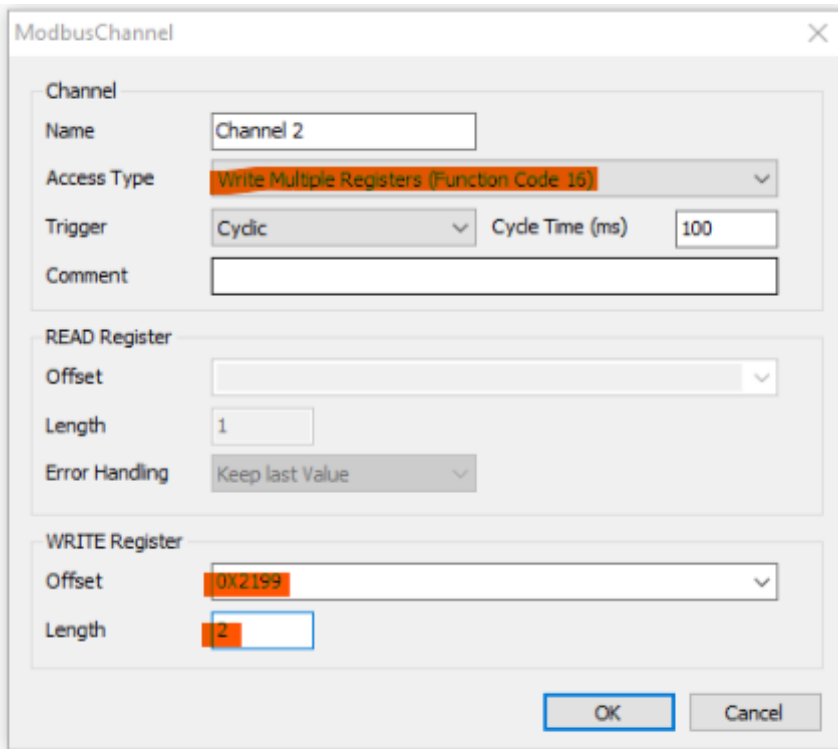
- Dentro de este ya podemos ir a la segunda solapa, y una vez en esta, agregaremos un nuevo canal



- Al agregar el nuevo canal, se coloca, COD 3, colocamos el comando 0X219B y la cantidad de longitud que usaremos, en este caso usaremos 2.



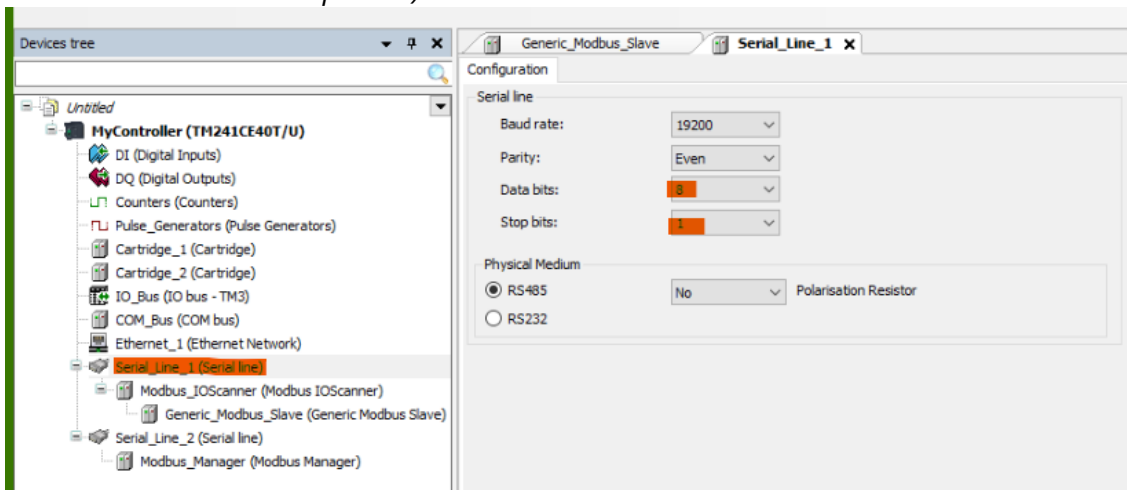
- Creamos otro canal, COD 16, colocamos el comando 0X2199 y la cantidad de longitud que usaremos, en este caso también 2



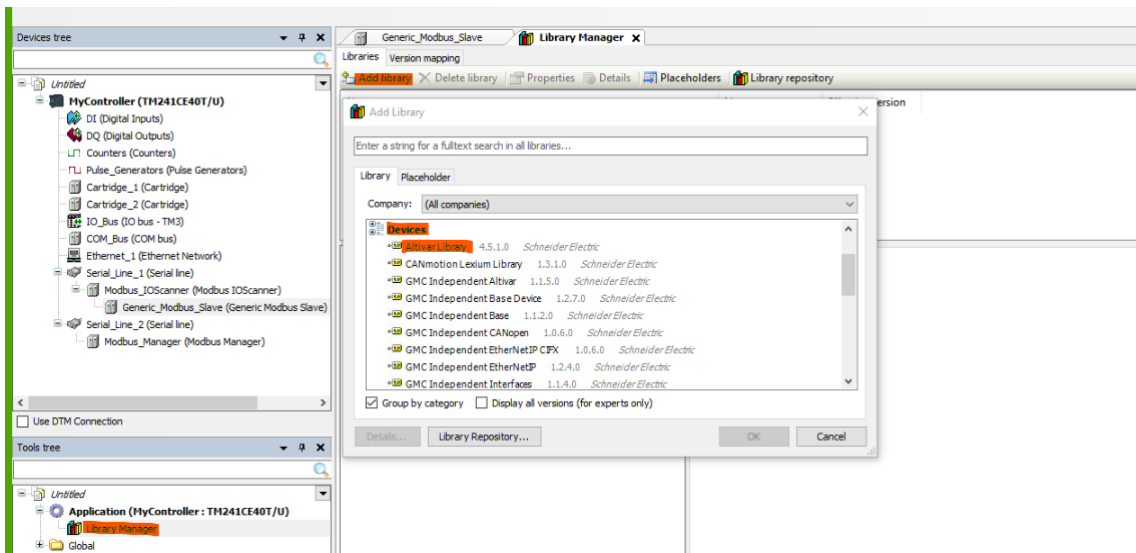
- En la cuarta solapa del Generic ModBus, le colocamos los nombres ETA, RFR, CMD, LFR

Variable	Mapping	Channel	Address	Type	Default Value	Unit	Description
		Channel 1	%IW3	ARRAY [0..1] OF WORD			Read Holding Registers
ETA		Channel 1[0]	%IW3	WORD			READ 16#219B (=08603)
RFR		Channel 1[1]	%IW4	WORD			READ 16#219C (=08604)
		Channel 2	%QW2	ARRAY [0..1] OF WORD			Write MultipleRegisters
CMD		Channel 2[0]	%QW2	WORD			WRITE 16#2199 (=086...
LFR		Channel 2[1]	%QW3	WORD			WRITE 16#219A (=086...

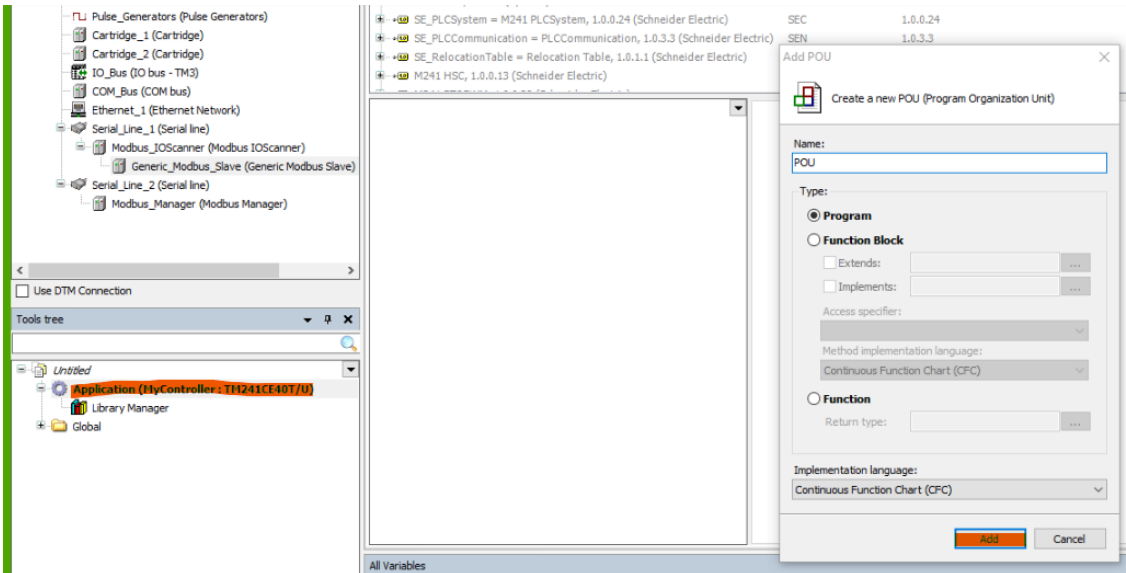
- Configuraremos los parámetros de velocidad en Serial Line, haciendo doble clic y colocando 8 – 1 (paridad PAR – 8 bits de datos – 1 bit de parada).



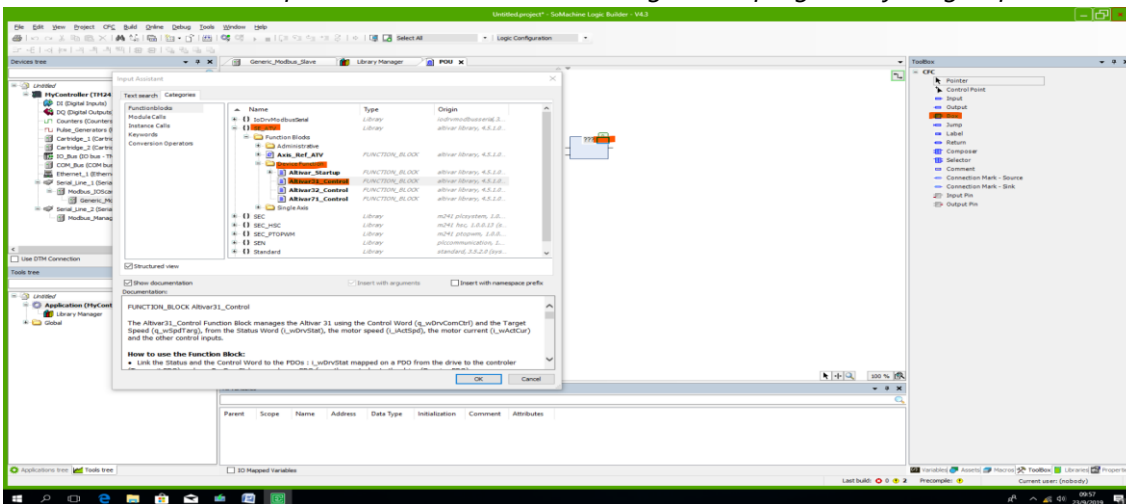
- Vamos a la parte de Tools tree, hacemos click en Library Manage, Add Library, Device y Altivar Library



- Agregamos un POU (Application (MyController)) en el mas verde que aparece, click y apretamos donde dice POU.

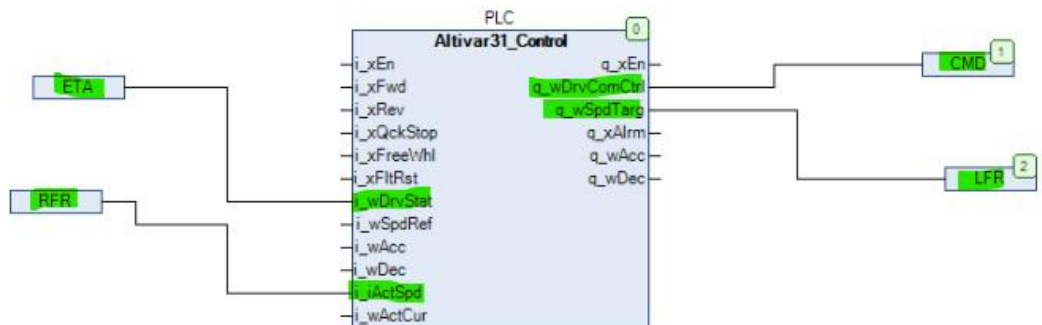


- Una vez dentro del POU, arrastramos el "BOX" hasta cualquier lado de la pantalla blanca y configuramos. Hacemos click en el espacio blanco al lado de los signos de pregunta, y luego apretamos lo siguiente.



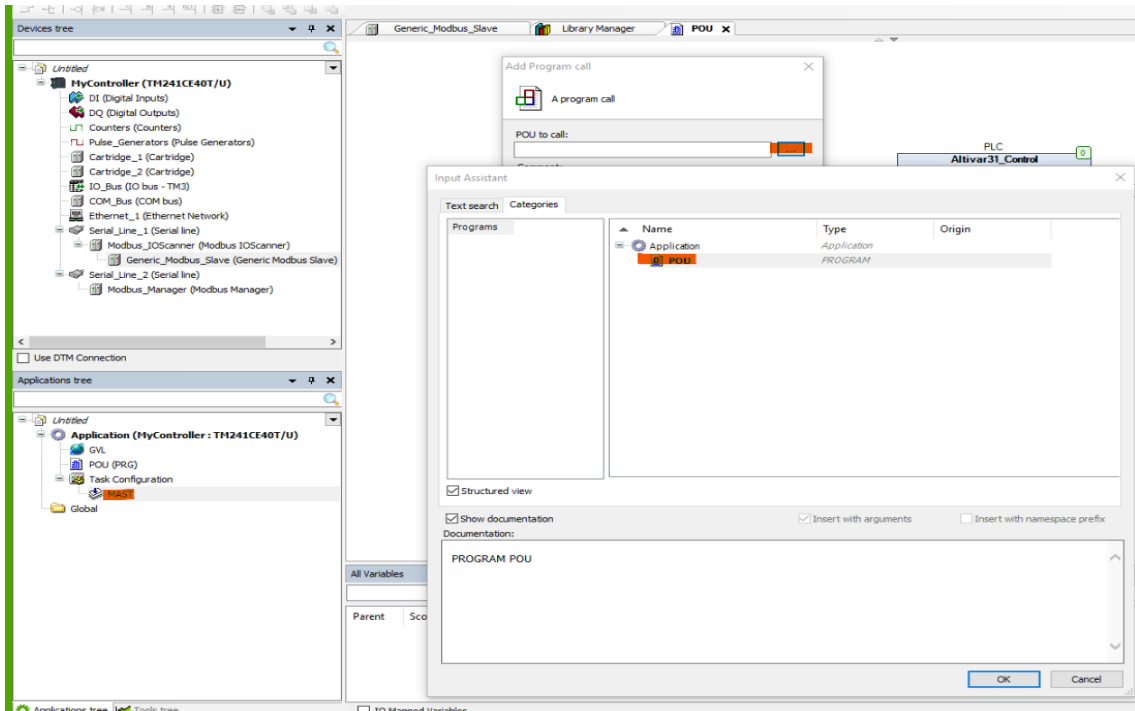
Click en SE_ATV, Device Funcion y luego Altivar31_Control, OK.

- Configuramos y colocamos 2 Input y 2 Output de ambos lados, le ponemos los nombres en el orden que ya

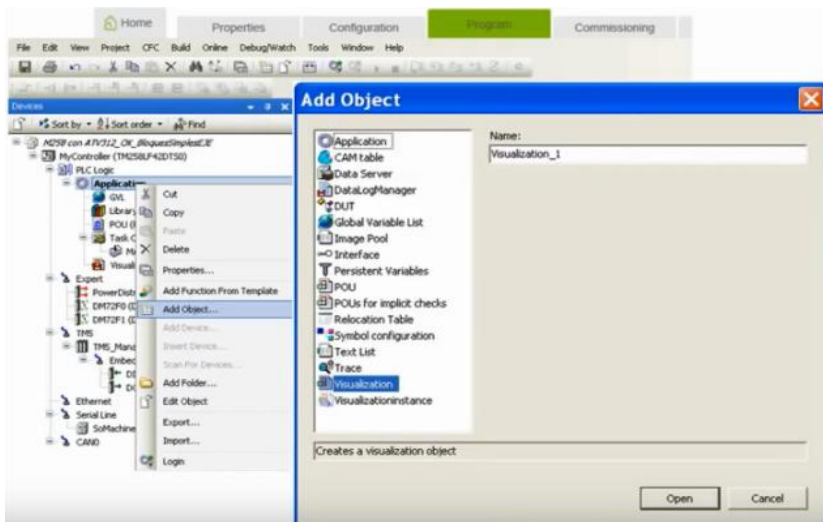


habíamos puesto antes

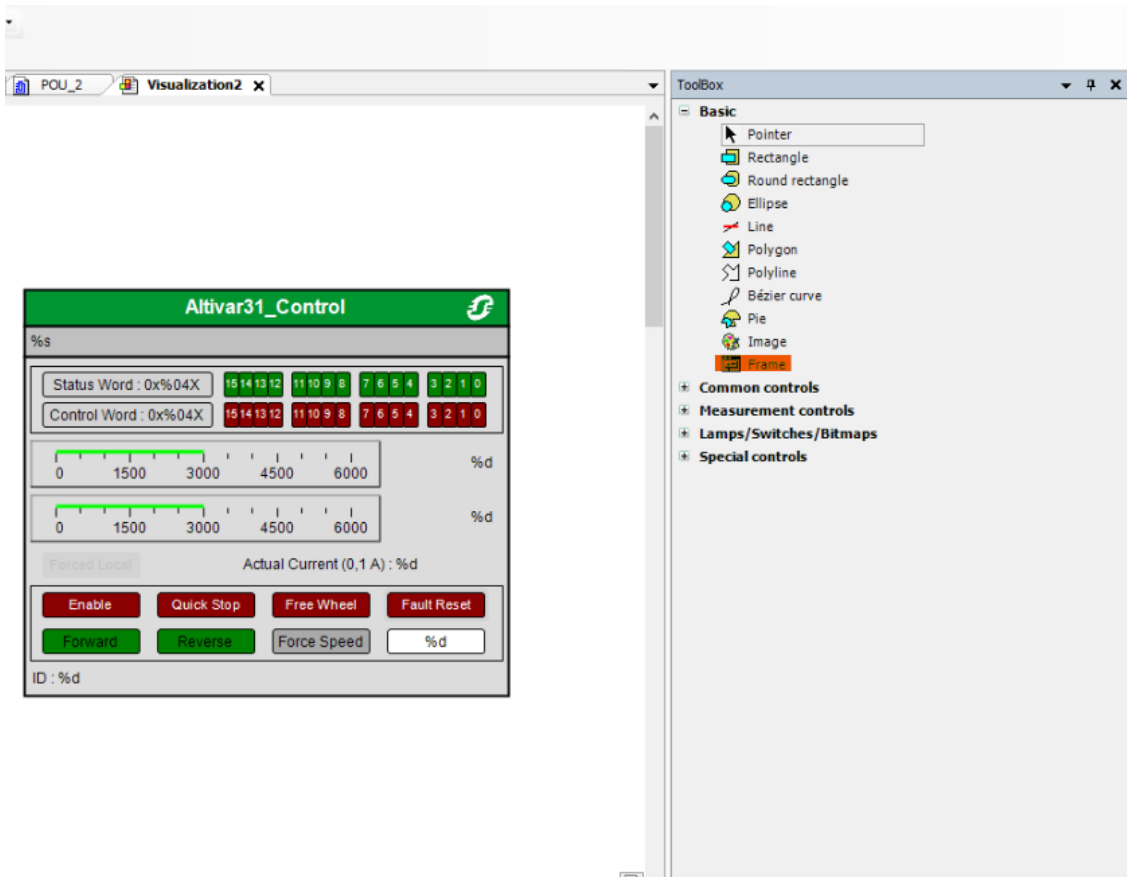
- Vamos a la solapa de Application tree, vamos a MAST, agregamos el POU que estamos utilizando.



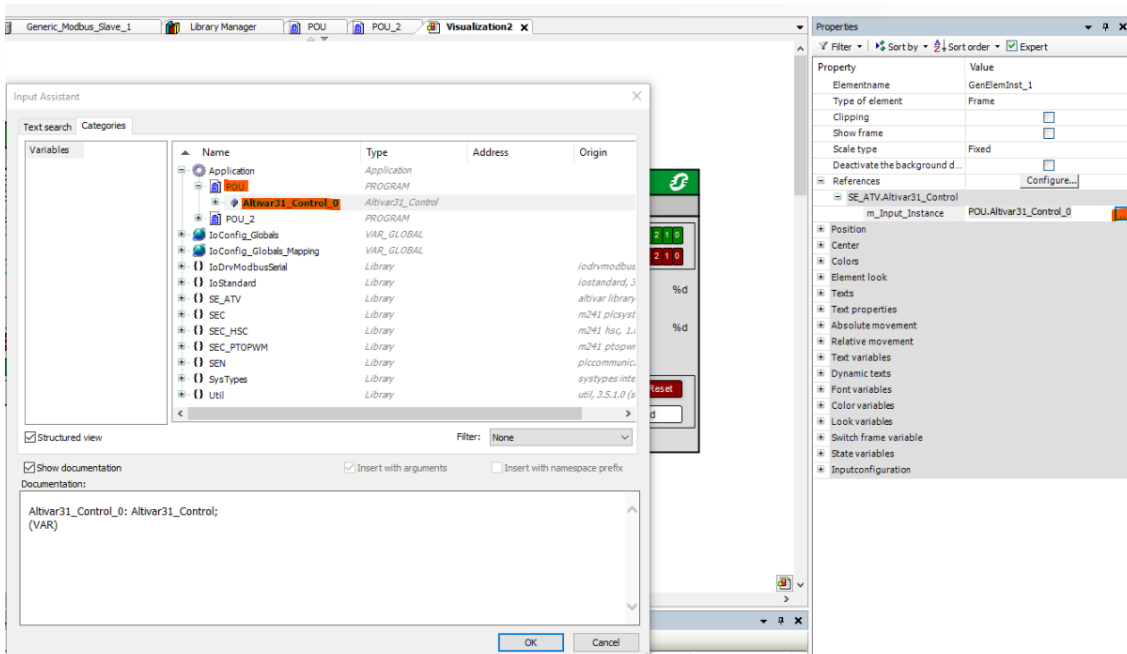
- *Agregamos una visualizacion.*



- *Luego vamos a "Frame" arrastramos a la pantalla y configuramos.*



- Después, en la aplicación derecha, Input Instance, los 3 puntitos, colocamos el POU que estamos utilizando.



- Compilamos con "F11", Multiple Download e iniciamos sesión.